

somfy.

DoorKeeper

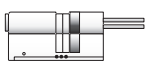
Installation

PL

FR EN DE

WYMAGANE NARZĘDZIA

Cylinder z trzpieniem



Wkręty M4 oraz śrubokręt



⚠ Nie używaj wkrętów dłuższych niż 20 mm. To może uszkodzić drzwi.

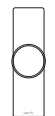
⚠ Użycie wkrętarki elektrycznej może uszkodzić produkt.



Pomoc i film instalacyjny dostępny na www.somfy.pl

ZAWARTOŚĆ OPAKOWANIA

Napęd



Płyta montażowa



Akumulator BL8712



PUDEŁKO DLA UŻYTKOWNIKA KOŃCOWEGO

Do przekazania użytkownikowi końcowemu po instalacji

ZESTAW RENOWACYJNY DRZWI



Aby wykonać instalację na istniejących drzwiach i zapewnić estetyczne wykończenie, Somfy zdecydowanie zaleca zainstalowanie zestawu renowacyjnego przeznaczonego dla Door Keepera. Zestaw składa się z płyty osłaniającej oraz klamki. Więcej informacji na www.somfy.com.

WSPARCIE TECHNICZNE

Telefon kontaktowy:
22 509 53 00

Infolinia jest czynna od poniedziałku do piątku w godzinach od 8:00 do 17:00

oraz w sobotę od 9:00 do 16:00

@
techniczny@somfy.com

Więcej informacji na Somfy.pl



1. INSTALACJA

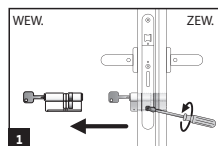
1.1 Przygotowanie: instalacja cylindra

1.1.1 Demontaż rozety lub szyldu

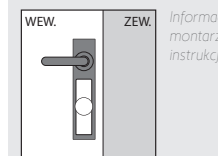


⚠ Montaż należy wykonać na niezbrojonych drzwiach, bez rozety lub szyldu.

1.1.2 Demontaż zainstalowanego cylindra

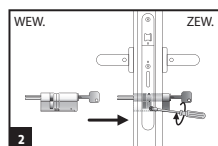


OPCJA: Zestaw do instalacji

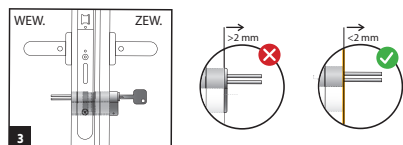


Informacje na temat instalacji płyty montażowej i klamki znajdują się w instrukcji instalacji.

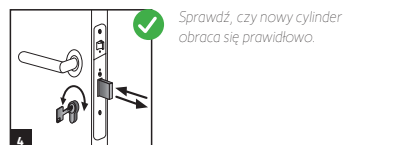
1.1.3 Instalacja nowego cylindra z trzpieniem



Postępuj zgodnie z instrukcjami dostarczonymi z cylindrem, aby go zainstalować.



⚠ W celu poprawnej instalacji nowy cylinder nie może wystawać poza obrys drzwi (od wewnątrz) więcej jak 2 mm.

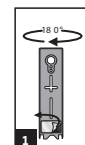


Sprawdź, czy nowy cylinder obraca się prawidłowo.

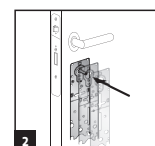
⚠ Nowy cylinder powinien poruszać się bez oporów przed przejściem do następnego kroku.

1.2 Instalacja płyty montażowej

1.2.1 Instalacja płyty montażowej



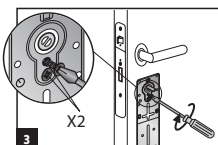
Usuń zabezpieczenie z dwustronnej taśmy samoprzylepnej z tyłu płyty.



Założ i przyklej metalową płytę montażową do drzwi.

Płyta i cylinder muszą być dopasowane.

⚠ Upewnij się, że płyta montażowa i krawędź drzwi są równoległe.



Zamocuj płytę montażową za pomocą 2 wkrętów pozycjonujących dostarczonych wraz z cylindrem (nie używaj zbyt dużej siły i nie używaj wkrętarki elektrycznej).

ZALECANA OPCJA: dodatkowe wkręty

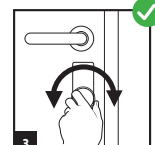
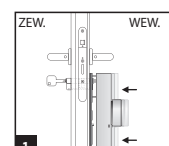


Aby zapewnić prawidłowe działanie przez długi czas, należy ustabilizować płytę montażową za pomocą dodatkowych wkrętów. Skorzystaj ze szczeliny na płycie montażowej.

⊕ Możesz również użyć wszystkich istniejących otworów (rozeta / szyld), aby przymocować płytę montażową do drzwi.

1.2.3 Instalacja napędu

Usuń folie ochronne z czujników.



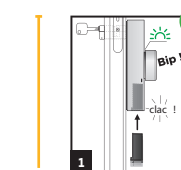
Ręcznie zamknij i otwórz drzwi za pomocą środkowego pokrętkła, aby sprawdzić, czy napęd jest prawidłowo zainstalowany

⚠ Jeśli ruch nie jest płynny, wyreguluj cylinder przed przejściem do następnego kroku.

2. URUCHOMIENIE

2.1 Instalacja akumulatora

Akumulator należy ZAWSZE wkładać, gdy drzwi są zamknięte, aby zapewnić prawidłowe działanie czujników.



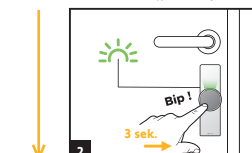
Przy pierwszym użyciu dioda LED powoli miga na zielono. Tryb ustawień jest dostępny przez 30 sekund po włożeniu akumulatora do urządzenia.

⊕ Biała dioda LED miga: wskazuje, że ustawienia krańcowe zostały już skonfigurowane.

2.2 Konfiguracja ustawień krańcowych

⚠ Wyjmij klucz z zamka

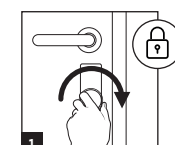
2.2.1. Dostęp do trybu ustawień



Dioda LED szybko miga na zielono podczas ustawiania położeń krańcowych.

2.2.2. Ustawienie napędu w pozycji zamkniętej

⚠ Upewnij się, że drzwi są zamknięte przed ustawieniem położeń krańcowych.



Zamknij zamek, a następnie naciśnij przycisk przez trzy sekundy, aby zatwierdzić.

2.2.3 Ustawienia napędu w pozycji otwartej



Użyj pokrętkła, aby otworzyć zamek.

⚠ 2 różne opcje w zależności od rodzaju drzwi, wybierz jedną:



A- Z KLAMKĄ ZEWNĘTRZNĄ
Napęd odblokowuje zamek, drzwi otwierają się za pomocą klamki. Naciśnij przez 3 sekundy i zwolnij po pierwszym sygnale.



B-BEZ KLAMKI ZEWNĘTRZNEJ
Napęd odblokowuje zamek i otwiera drzwi, chowając zapadkę na 3 sekundy. Naciśnij przez 5 sekund i zwolnij po drugim sygnale.

2.3 Automatische wykrywanie ustawień krańcowych



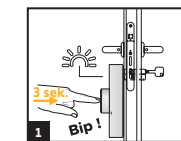
Napęd wykonuje kilka cykli, aby potwierdzić ustawienia. Biała dioda LED oznacza udaną procedurę.

⚠ W przypadku błędu sprawdź instalację i rozpocznij ponownie od rozdziału 2.1

3. DODAWANIE AKCESORIÓW

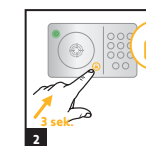
3.1 Dodaj czytnik kart zbliżeniowych z klawiaturą

⚠ Przed rozpoczęciem włóż baterie do czytnika kart zbliżeniowych.

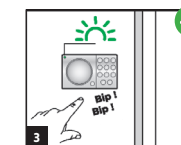


Naciśnij i przytrzymaj przez 3 sekundy środkowy przycisk, aby przejść do trybu parowania. Dioda LED powoli miga na biało.

⚠ Tryb parowania nie jest dostępny w ciągu 30 sek. od włożenia akumulatora.

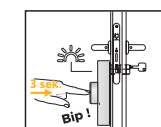


Naciśnij przycisk z kłódką na czytniku kart zbliżeniowych przez 3 sek., aby rozpocząć parowanie. Dioda LED miga na zielono.



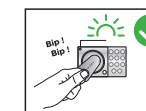
Prawidłowe połączenie czytnika potwierdzą 2 sygnały dźwiękowe i zielona dioda LED.

3.2 Dodaj brelok lub kod



Naciśnij i przytrzymaj przez 3 sekundy środkowy przycisk, aby przejść do trybu parowania. Dioda LED powoli miga na biało.

A- Dodaj brelok



Umieść brelok w pobliżu czytnika i poczekaj na potwierdzenie parowania 2 sygnałami dźwiękowymi.

B- Dodaj kod



Utwórz 5-cyfrowy kod. 2 sygnały dźwiękowe potwierdzą parowanie.

⚠ Pierwsza cyfra NIE MOŻE być ZERO.

⊕ Aby dodać kolejne breloki, kody powtórz tę procedurę parowania.

4. ZAKOŃCZENIE INSTALACJI

Aby zakończyć instalację, przeprowadź poniższe testy:

ZAMKNIĘTE DRZWI

1- Zarygluj drzwi ręcznie, obracając przycisk centralny
2- Odrygluj drzwi, naciskając raz przycisk centralny -> Door Keeper odblokowuje drzwi. Drzwi mogą się otwierać od wewnątrz i od zewnątrz. W przypadku awarii należy sprawdzić / powtórzyć poprzednie kroki instalacji.

DRZWI ODRYGLOWANE I OTWARTE

3- Poczekaj 3 sekundy i naciśnij przycisk centralny -> Napęd nie powinien zacząć się obracać. Powinien wydać sygnał dźwiękowy, aby ostrzec, że drzwi nie są zamknięte. W przypadku nieprawidłowego działania skontaktuj się z pomocą techniczną Somfy.



5041826A